

Rendementsanalyse Individuele Casusoverleggen

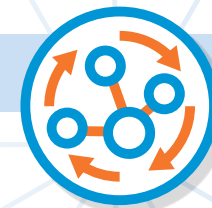
Het aantal politiemeldingen van overlast stijgt al jaren. Een succesvolle aanpak van criminaliteit en ernstige overlast vraagt om een gezamenlijke aanpak van gemeenten, zorg en justitie.

Dat gebeurt in het Zorg- en Veiligheidshuis: een netwerk van partners zoals politie, Openbaar Ministerie en de afdeling Openbare Orde en Veiligheid van gemeenten. Ook schuiven andere partijen aan, zoals GGZ, zorgaanbieders, medewerkers van het sociaal domein en eventueel uitkeringsverstrekkers van gemeenten.

De samenwerkingspartners signaleren problemen, bedenken oplossingen en voeren die samen uit; zo vullen strafrecht en zorg elkaar aan. Alle partners kunnen een casus aanmelden voor een Individueel Casus Overleg (ICO), met als resultaat een integrale probleemanalyse met een persoons-, systeem- of gebiedsgericht plan van aanpak. Met de rendementsanalyse is onderzocht of het aantal politiemeldingen in regio Noord-Holland Noord daalt en of de ernst van delicten afneemt als cliënten zijn besproken in het ICO. Daarnaast is onderzocht hoe de partners de samenwerking tijdens het ICO ervaren, wat succesfactoren zijn en wat kan beter.



Aanleiding onderzoek



De rendementsanalyse is uitgevoerd naar aanleiding van de doelstelling van het Zorg- en Veiligheidshuis om één keer in de drie jaar een rendementsanalyse uit te voeren naar de mogelijke effecten van het ICO op het verminderen van meldingen van overlast en recidive. Het onderzoek richt zich op cliënten met onbegrepen gedrag. Dit is de zogenaamde OGGZ doelgroep, inclusief de OGGZ 1% doelgroep.

OGGZ 1%-doelgroep: de toevoeging OGGZ 1% verwijst naar de doel-groep als topje van de ijsberg voor wat betreft de complexiteit, ernst en duur van de problematiek.

Onderzoeksvragen



- 1 Is het aantal politiemeldingen van cliënten met onbegrepen gedrag afgenomen nadat ze zijn besproken in het ICO?
- 2 Is de ernst/zwaarte van politiemeldingen van cliënten met onbegrepen gedrag afgenomen nadat ze zijn besproken in het ICO?
- 3 Hoe beoordelen de samenwerkingspartners van het Zorg- en Veiligheidshuis het ICO gericht op cliënten met onbegrepen gedrag?

Twee onderzoeksmethoden



Analyse politiedata



Interviews met
samenwerkingspartners



Resultaten analyse politiedata

● Cliënten

164 cliënten
zijn besproken in het ICO



Meer mannen
dan vrouwen
worden
besproken in
het ICO

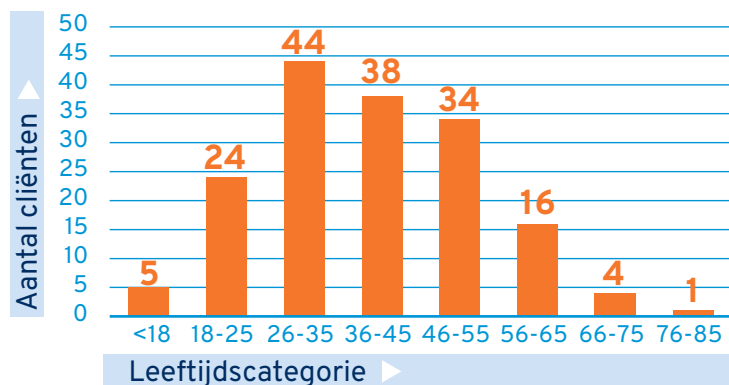


23%



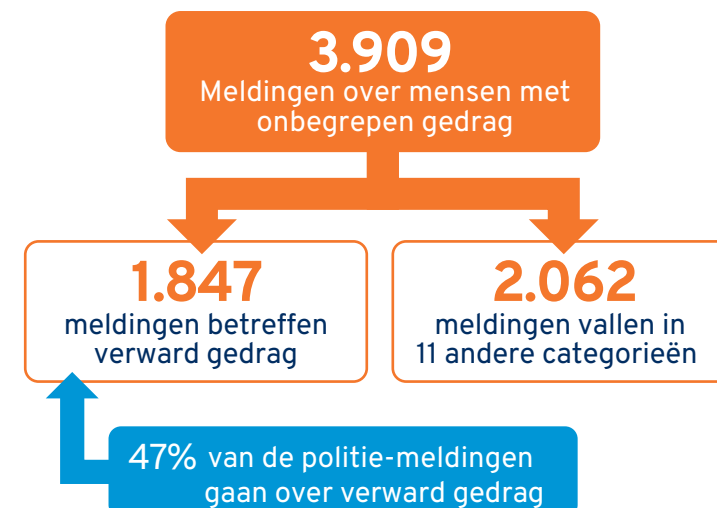
77%

De meeste cliënten in het ICO
zijn tussen de 26 en 35 jaar



● Meldingen

Politie-meldingen
tussen 1 juni 2019 t/m 31 mei

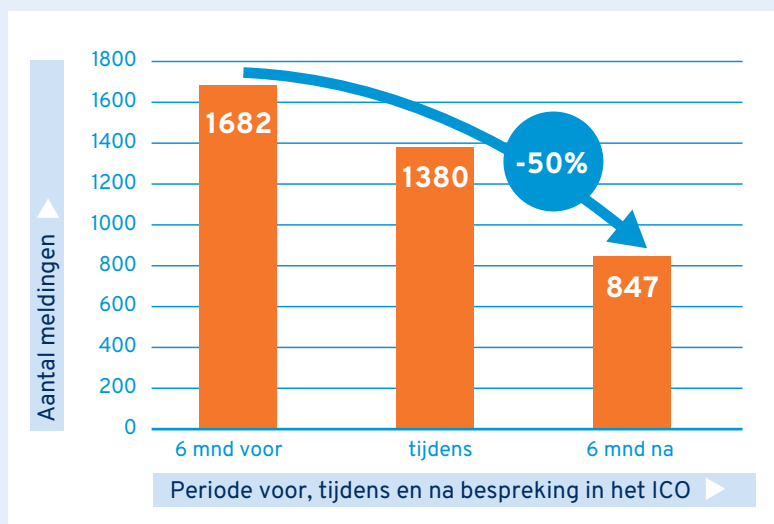


Over één client kunnen meerdere meldingen worden gedaan. Dit kunnen meldingen over verward gedrag zijn, of meldingen die in de overige categorieën vallen. De 164 cliënten die zijn besproken in het ICO hebben 1 tot 146 meldingen op hun naam staan. Het aantal meldingen over verward gedrag varieert per cliënt van 1 tot 113.



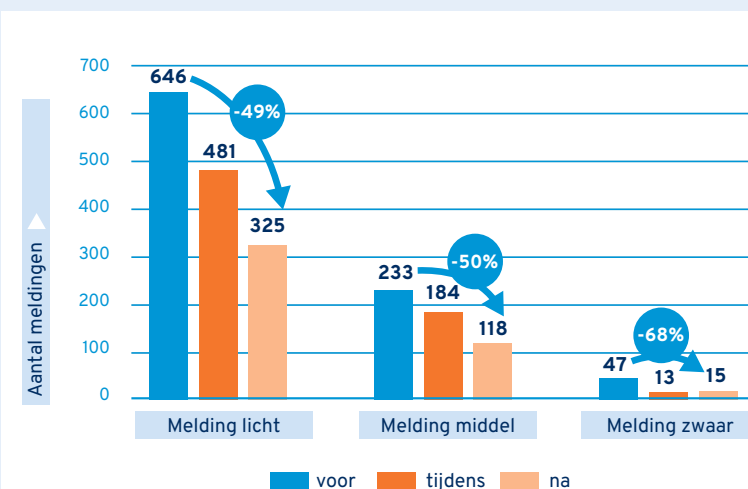
Resultaten analyse politiedata

Afname aantal meldingen



Het totaal aantal meldingen voor bespreking in het ICO is 1.682. Het totaal aantal meldingen na bespreking in het ICO is 847. Dit is een afname van bijna 50%.

Afname zwaarte/ernst van de meldingen



De 1.847 meldingen over verward gedrag worden geclassificeerd als 'licht meldingen'. Naast meldingen over verward gedrag hebben cliënten ook andere delicten/overtredingen gepleegd. De 2.062 meldingen hierover vallen in de overige categorieën en kunnen worden ingedeeld in 'melding licht', 'melding middel' en 'melding zwaar'.

Het aantal lichte, middel en zware meldingen dalen nadat cliënten zijn besproken in het ICO.

Procentueel is de grootste afname te zien bij de zware meldingen, 68%. Bij de lichte en middel meldingen is de procentuele afname respectievelijk 49% en 50%.



Resultaten interviews met samenwerkingspartners

1

Samenwerkingspartners beoordelen de ICO's van het Zorg- en Veiligheidshuis als een **gewenst platform** om complexe casussen gezamenlijk te bespreken.

2

De **samenwerking** verloopt over het algemeen goed. Het zou wel goed zijn om eens in de zoveel tijd rollen en verantwoordelijkheden van samenwerkingspartners te bespreken.

3

Criteria voor het aanmelden van een casus zijn bekend. Ze zijn niet rechtlijnig, er is ruimte voor maatwerk.

4

Meerwaarde is de **gezamenlijkheid** en het gevoel dat alles gedaan is wat mogelijk was. Wetgeving, maar vooral huisvesting zijn zorgpunten. Dit staat in veel gevallen oplossingen in de weg en ICO's lopen hier vaak op vast.

5

De rol van de **procesregisseur** van het Zorg- en Veiligheidshuis wordt als positief ervaren. Wel wordt ook de kwetsbaarheid van de procesregisseurs benoemd, waar de organisatie zich bewust van moet zijn.

6

Evaluatie is niet gebruikelijk binnen het ICO proces, maar het bekijken waarom sommige ICO's een succes zijn is wel iets wat samenwerkingspartners aanspreekt.

Conclusie

Uit de data-analyse blijkt dat als cliënten in het ICO worden besproken dat het aantal politiemeldingen afnemen.

Als gekeken wordt naar de ernst/zwaarte van de meldingen wordt zichtbaar dat er een afname is in het aantal meldingen en in de zwaarte van de meldingen nadat cliënten zijn besproken in het ICO.

Samenwerkingspartners beoordelen ICO's als een gewenst platform om complexe casussen gezamenlijk te bespreken. Zij zien een duidelijke meerwaarde en zijn tevreden over proces en samenwerking.

Onderzoeksbureau
Noord-Holland Noord



Krachtiger met meer kennis!



Uitgave: Onderzoeksbureau Noord-Holland Noord, onderdeel van GGD Hollands Noorden

Email: onderzoeksbureaunhn@ggdhn.nl

Rapportnummer: OBNHN 202312

Datum: januari 2024

Opdrachtgever: Zorg- en Veiligheidshuis Noord-Holland Noord